

SM IMATRA RALLI

22.-23.5.2026

Kilpailijaohje



IMATRAN
RUOSTEENESTO OY

IMATRAN
ÖLJY- JA RENGASPISTE

SORA
SALONEN OY

KUUSAKOSKI
RECYCLING

PEERA
HOTELS & COTTAGES
IMATRA
Valtionhotelli

V.M.K.Oy

ARB RALLI SM

Plus Katsastus



Hyötyvaatot



COREGO

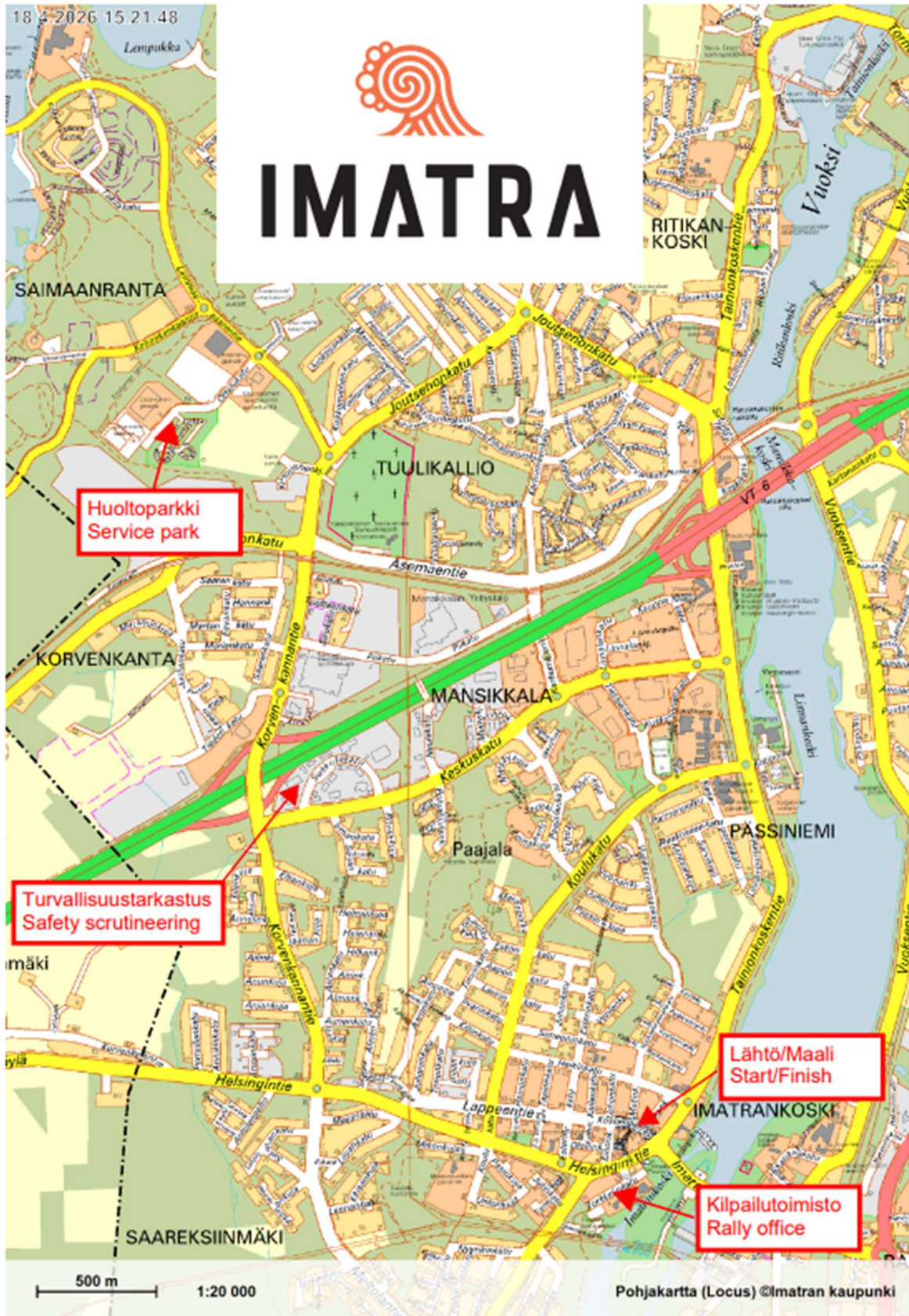




RALLIS M



SM IMATRA RALLI 22.-23.5.2026





SM IMATRA RALLI 22.-23.5.2026

Sisällysluettelo

1. Kilpailusta yleensä
 - 1.1. Kilpailunjohtajan tervehdys
 - 1.2. Kilpailuviikon ohjelma
 - 1.3. Kilpailijaohje
 - 1.4. Kilpailijoiden yhdyshenkilöt ja aikataulu
 - 1.5. Lipunmyynti

2. Ennen kilpailua
 - 2.1. Traileri- ja nuottiautoparkki
 - 2.2. Huoltoalue
 - 2.2.1 Sähköt huoltoalueella
 - 2.3. Paperitarkastus ja materiaalien jako
 - 2.4. Ennakkotutustuminen
 - 2.5. Turvallisuustarkastus
 - 2.6. Kilpailijoiden pukeutumis- ja peseytymistilat
 - 2.7. Ravintolapalvelut

3. Kilpailun aikana
 - 3.1. Toimitsijoiden tunnistaminen
 - 3.2. Aikakortti ja AT-aseilla toimiminen
 - 3.3. Kilpailijoiden toiminta onnettomuustilanteissa
 - 3.4. Tankkaus
 - 3.5. Kilpailun maali ja palkintojenjako
 - 3.6. Tekninen tarkastus

4. Kilpailun jälkeen
 - 4.1. Huoltoalueen siivous

Liitteet: Huoltoalueen kartta
Turvallisuustarkastuksen ajo-ohje
Lähtö ja Maali
Aikataulu



RALLI SM



SM IMATRA RALLI 22.-23.5.2026

Aikakortti

1. Kilpailusta yleensä

1.1 Kilpailunjohtajan tervehdys kilpailijoille ja huoltohenkilöstölle

Tervehdys SM Imatra Rallin katsojat, kilpailijat ja muu väki

Talvikausi rallin osalta on takana ja pääsemme aloittamaan kauan odotetun kesäkauden. Meillä on kunnia saada olla avauskilpailu SM-sarjassa, ja mikä kisa odottaakaan: 8 erikoiskoetta SM-tason rallia kuvankauniissa Etelä-Karjalassa kymmenien vuosien tauon jälkeen!

Järjestäjän työpanos on ollut valtava. Toki kahtena edellisenä vuonna ajetut F-cupin kilpailut ovat palauttaneet Imatran Urheiluautoilijoiden talkooväen mieliin järjestämisen haasteet ja lainalaisuudet, joten aivan kylmiltään ei olla korkeimman kansallisen sarjatason rallia järjestämässä. Silti työmäärä yllättää aina. Onneksi iloiset karjalaiset jaksavat puurtaa sen eteen, että Teillä, arvoisat kilpailijat ja katsojat, olisi mahdollisimman helppoa ja mukavaa saapua vieraaksemme ja nauttia kisapäivän tarjonnasta. Ja sitähan riittää!

Muistutamme teitä kaikkia vastuullisesta ja turvallisesta käyttäytymisestä kisan aikana sekä erikoiskokeilla että huoltoalueilla. Teitä opastetaan ja ohjeistetaan, eikä suotta.

Kilpailunjärjestäjät saavat omat ohjeensa viranomaisilta, ja yhdessä sääntöjä noudattaen saamme aikaiseksi turvallisen rallin. Kun yleisö on sijoittuneena oikeaoppisesti eikä aiheuta vaaratilanteita vaikkapa erikoiskoetiellä liikkuen kilpailun aikana, on myös kilpailijoilla turvallinen olo ajaa sitä kuuluisaa ”kuuttasataa” kohti palkintokorokepaikkoja.

Olette erittäin tervetulleita jok`ikinen, toivottavasti nautitte tapahtumasta! Turvallista rallia kaikille!

Kilpailunjohtaja Jarno Neuvonen ja koko järjestäjäväki



RALLI SM



SM IMATRA RALLI 22.-23.5.2026

1.2 Kilpailuviikon ohjelma

Kilpailuviikon ohjelma on ilmoitettu kilpailun säännöissä, jotka löytyvät viralliselta ilmoitustaululta Sportity-sovelluksesta tunnuksella **IMATRASM2026**

1.3 Kilpailijaohje

Aloita lukemalla tämän kilpailun säännöt, sarjakohtaiset säännöt, sekä lisämääräykset, jotka sisältävät tarvitsemiasi tietoja. Säännöissä olevia asioita ei tässä ohjeessa ole lähtökohtaisesti toistettu, vaan koottu muuta hyödyllistä tietoa ja tärkeitä puhelinnumeroita.

Kilpailutoimiston henkilökunta ja kilpailijoiden yhteyshenkilöt auttavat sinua mielellään. Sportity -sovellukseen päivitetään ajankohtaisia tietoja, sekä ennen kilpailua, että kilpailun aikana, joten otathan sen seurantaan.

Sportity -sovelluksen salasana: IMATRASM2026

1.4 Kilpailun yhdyshenkilöt ja aikataulu



Ari Uusikartano
+358 40 356 75 70
ariuusikartano65@gmail.com



Ari Kuisma
+358 40 581 77 90
ari.kuisma@pp3.inet.fi

Kilpailijoiden yhdyshenkilöt ovat tavoitettavissa lähtö-, maali- ja huoltoalueella sekä ensisijaisesti puhelimitse ja sähköpostitse koko kilpailun ajan.



RALLI SM



SM IMATRA RALLI 22.-23.5.2026

1.5. Lipunmyynti

Rallipakettien myynti aloitetaan ke 20.5.2026

Rallipaketti sisältää katsojaoppaan ja rannekkeen, joka oikeuttaa pääsyn yhdelle henkilölle kaikille erikoiskokeille. Hinta 25 €. Huom. alle 18v. ilmaiseksi.

1. S-Market Joutseno
2. Huili Korvenkanta
3. Teboil Lappeentie
4. Tebis Vuoksenniska
5. Simpeleen liikenneasema
6. Neste Simpele
7. Kyläkuppila Kpäälämäki
8. Lohelan piha (vain la 23.5. klo 8:00 – 12:00)

Erikoiskokeiden varrella myydään erikoiskoekohtaisia lippuja. EK-lippu 15 € (1 hlölle sisäänpääsy yhdelle erikoiskokeelle)

Liput myynnissä myös Coregon lippukaupassa <https://www.coregoshop.fi/smimatraralli2026>

Katsojaopas julkaistaan imatraralli.fi-nettisivuilla 23.5.2026

2. Ennen kilpailua

2.1 Traileri- ja nuottiautoparkki

Traileriparkki: Ukonniemen Urheilukeskuksen alueella, huoltoparkin läheisyydessä

Nuottiautoparkki: Traileriparkin vieressä

NUOTTIAUTOJEN TUONTI HUOLTOALUEELLE ON EHDOTTOMASTI KIELLETTY!

Reitit kilpailukeskukseen, huoltoparkkiin ja turvallisuustarkastukseen on opastettu tienvarsiopasteilla.

Kilpailukeskuksessa on rajallisesti tilaa, joten kilpailukeskukseen kulku vain henkilöautolla. Kilpailukeskuksen läheisyydestä pysäköintitilaa löytyy Torkkelinkadun päästä ja läheisen S-marketin piha-alueelta. Muuten tienvarsipysäköinti.

Muistathan välittömästi ennakkotutustumisen jälkeen poistaa numerotunnukset nuottiautoista.



SM IMATRA RALLI 22.-23.5.2026

2.2 Huoltoalue (kartta Sportityssä)

HUOLTO JA KOKOOMATAUKO:

Kokoomatauko enintään 15 minuuttia- minimi 3 minuuttia. Tulo AT antaa huollosta lähtöajan ja uuden aikakortin.

HUOLTOAIKA = 30 MINUUTTIA (Flex huolto, kilpailija päättää aloitus- ja lopetusajan tauon sisällä!)

Kokooma-aika vietetään omalla huolto paikalla, auton tuulilasiin kiinnitetään kellonaika, koska huolto alkaa. Tulo AT antaa paperin johon ajat kirjoitetaan.

Huoltoalueelle pääsevät vain kilpa-autot ja yksi huoltoaluetunnuksella varustettu huoltoauto/kilpailijapari. Huoltoautotunnus on materiaalipaketissa.

Kilpailijoiden ja heidän huoltomiehistönsä odotetaan käsittelevän polttoainetta, öljyä ja muita nestemäisiä aineita erittäin huolellisesti. Kilpa-auton ja huoltoauton alla on ehdottomasti käytettävä nesteitä läpäisemätöntä suojakangasta/ pressua sekä imeytysmattoa autoa huollettaessa kilpailusta sulkemisen uhalla.

Jokaisessa kilpa-autossa on oltava öljyvuodon torjuntasetti, jolla pystytään keräämään auton järjestelmien sisältämä öljypohjainen neste kokonaisuudessaan. Setin tulee sisältää vähintään autossa olevan öljymäärän verran imeyttämismateriaalia, jätessäkki ja kumikäsineet. Kilpailun järjestäjä on varannut huoltoalueelle vielä lisäksi öljyntorjuntaa varten välineistöä, mitä on mahdollisuus käyttää isomman öljyvuodon sattuessa. Paikka on merkitty ja siellä on öljyn keräämiseen tarvittava välineistö.

Sammuttimen (vähintään 6 kg) on oltava koko ajan saatavilla. Avotuli ei ole sallittu. Tupakointi on sallittu vain merkityillä alueilla. Jos kilpailija tai heidän huoltomiehistönsä rikkoo näitä sääntöjä, tuomaristo voi määrätä seuraamuksia aina kilpailusta sulkemiseen asti.

Mikäli pystytetään huoltoteltoja, on niihin kiinnitettävä painot siten, että niiden ei ole mahdollista irrota tuulen tai muun mekaanisen rasituksen voimasta. Noudatettava TUKES Teltojen kiinnitysohje 2025 asiakirjaa.

Huoltoalueella on paikallisen pesäpalloseuran IPV ry:n järjestämä kahviopiste.

2.2.1 Sähköt huoltoalueella

Huoltoalueelle on mahdollista tilata lisäsähköä: 32 A 200 €, 16 A 150 €, valovirta 70 €.

Sähkön tilaus kilpailun sihteeriltä ti 19.5.26 mennessä sähköpostitse

anne.m.ristola@gmail.com Sähkö maksetaan paperintarkastuksen ja materiaali jaon yhteydessä.



SM IMATRA RALLI 22.-23.5.2026

2.3 Paperitarkastus ja materiaalien jako

Kilpailijoiden henkilöllisyys tarkistetaan materiaalin jaon yhteydessä kilpailutoimistossa, Imatran Valtionhotelli kongressisiipi, Torkkeinkatu 4, 55100 IMATRA

Ennakkotutustuttavat luokat 1-8, 10-16: to 21.5. klo 18:00-20:00 ja pe 22.5. klo 7:30-12:00
Muut luokat 9, 17-23: la 23.5. klo 7:00 alkaen

Seurantalaite jaetaan materiaalin jaon yhteydessä, ajanottolaite kilpailun lähdössä.

2.4 Ennakkotutustuminen

Ennakkotutustumisaika alkaa pe 22.5.2026 klo 08.00 ja päättyy 22.5.2026 klo 17.00.

Erikoiskokeina käytettäviin tieosuuksiin saa tutustua kaksi (2) kertaa. Järjestäjä valvoo mm. tutustumiskertojen määrää seurantalaitteen avulla. Tarkennetaan, että kahteen kertaan ajettavaan erikoiskokeeseen saa tutustua vain kaksi (2) kertaa. (ei neljää (4) kertaa).

Ennakkotutustumisen aikana on kaikilla erikoiskokeilla voimassa 80 km/h nopeusrajoitus, ellei nopeutta liikennemerkkein tai järjestäjän maastoon asettamin merkein ole määrätty tätäkin alhaisemmaksi. Ajotavan on oltava sellainen, ettei se vaaranna tai häiritse muuta liikennettä tai lähellä olevaa asutusta. Järjestäjä kieltää ajon erikoiskokeen ajosuuntaa vastaan.

Ennakkotutustumisautojen **tunnukset on poistettava välittömästi** ennakkotutustumisen päättymisen jälkeen. Ennakkotutustumiseen käytettäviä autoja ei saa pysäköidä kilpailun huoltoalueilla ennakkotutustumisen päättymisen jälkeen. Ennakkotutustumisen aikaisista ja ennakkotutustumiseen liittyvistä rikkomuksista sanktioidaan rallin lajisääntöjen kohdan 19.3 mukaisesti.

TIETOA AIEMMIN AJETUISTA ERIKOISKOKEISTA

EK 1 on ajettu samassa muodossa Imatran UA 50v. juhlarallissa v. 2013

EK 2 on ajettu lähes samassa muodossa Imatran UA 50v. juhlarallissa v.2013. Alkuosan ison tien osuus on poistettu

EK 3 ja 6 Niskalampi (yleisöerikoiskoe) on ennen ajamaton erikoiskoe

EK 4 ja 8 Torsansalo (Torsansalontie) osuus 0,65 km – 11,65 km on ajettu v. 2025 F-Cup kilpailussa erikoiskokeena nro 1 (3 km-10 km)

EK 5 Ahjärvi on ajettu samassa muodossa v. 2024 F-Cup kilpailussa erikoiskokeena nro 1

EK 7 Kuokkalampi on ajettu (0-10,3 km) Junioreiden SM Imatra Rallissa 1987 erikoiskokeena nro 2 ja Yleisen SM Imatra Rallissa 1984 erikoiskokeena nro 2

2.5 Turvallisuustarkastus (kartta liitteenä)

Turvallisuustarkastus on osoitteessa Sukkulakatu 13, 55120 IMATRA. Karjalan Katsastus Oy: tiloissa.



SM IMATRA RALLI 22.-23.5.2026

Turvallisuustarkastukseen saavutaan hyvissä ajoin ennen omaa Slotti-järjestelmästä varattua aikaa. Varaudu esittämään ajovarusteet ennen turvallisuustarkastusta. **Katsastuspöytäkirja on turvallisuustarkastuksessa.**

Aikataulu

Pe 22.5.2026 Luokat 1-7 Varuste- ja turvallisuustarkastus klo 16.00-21:10
La 23.5.2026 Luokat 8-23 Varuste- ja turvallisuustarkastus alkaen klo 08:00

Varaudu ensin esittämään ajovarusteet, jonka jälkeen suoritetaan pakollinen äänenmittaus ja vapaaehtoinen vaa'alla käynti. Sen jälkeen suoritetaan auton turvallisuustarkastus sisätiloissa.

Huom! Luokalle SM5 punnitus on pakollinen.

2.6 Kilpailijoiden pukeutumis- ja peseytymistilat

Kilpailijoilla on käytettävissään pukeutumis- ja suihkutilat huoltoparkin alueella olevassa Ukonniemi Areenan pukutiloissa (kuplahalli)

2.7 Ravintolapalvelut

Huoltoparkin alueella kahvila ja makkaranmyyntipiste. Lähimmät ravintolapalvelut Huili Korvenkanta, Korvenkannantie 71, 55120 IMATRA ja ABC Imatra, Tiedonkatu 2, 55420 IMATRA

3 Kilpailun aikana

3.1 Toimitsijoiden tunnistaminen

Päätoimitsijat ja muut toimitsijat ovat tunnistettavissa seuraavasti:

- EK-päällikkö: punainen liivi
- EK:n turvapäällikkö: vihreä liivi
- Kilpailijoiden yhdyshenkilöt: punainen liivi
- Ajanotto, järjestyksenvalvoja, toimitsija, lipunmyynti: keltainen liivi
- Katsastus: musta liivi

3.2 Aikakortti ja AT-aseilla toimiminen (KV aikakortin käyttöohje Sportityssä)

Kilpailu ajetaan kansainvälisellä aikakortilla (3 kpl) ja ne jaetaan kilpailijoille lähdön AT asemalla ja huoltojen sisääntulo AT asemilla. EK:n todelliseen lähtöaikaan lisätään aikakortissa ilmoitettu siirtymäaika, jolloin saadaan saapumisaika seuraavalle AT:lle. Jokainen kilpailijapari on yksin vastuussa aikakortistaan. Aikatarkastusasemalla aikakortti luovutetaan sarjasäännöstä poikkeavasti toimitsijalle, joka tekee aikamerkinnot aikakortteihin, ei kilpailijat. Aikakorttimalli löytyy liitteestä.



SM IMATRA RALLI 22.-23.5.2026

Rallin SM 2026 sarjasäännöistä poiketen EK-järjestäjä kirjaa merkinnät aikakorttiin.

3.3 Kilpailijoiden toiminta onnettomuustilanteissa, OK/SOS

Varoituskolmion käyttö: Mikäli joudut pysähtymään **ek:lla** ulosajon tai jonkun muun syyn takia, on varoituskolmio ehdottomasti asetettava näkyvälle paikalle ja auton puolelle tietä varoittamaan toisia kilpailijoita vähintään 50 m:n päähän pysähtymispaikasta.

SOS & OK

Mikäli tarvitset apua henkilövahingon, tulipalon tms. sattuessa, paina seurantalaitteen SOS painiketta ja osoita SOS-kylttiä selkeästi onnettomuuspaikalle tuleville kanssakilpailijoille. Älä jätä kylttiä vartioimatta!

Jos näet kanssakilpailijan näyttävän SOS-kylttiä, sinun tulee ehdottomasti pysähtyä antamaan apua ja tarvittaessa hälyttämään lisäapua seurantalaitteen avulla tai turvanumerosta, joka löytyy tiekirjasta ja kilpailunumerosta. Mikäli lisäavun hälyttäminen epäonnistuu, täytyy tiedot toimittaa seuraavalle reitillä olevalle viestipisteelle, joka voi olla myös erikoiskokeen maali.

Lisäapua hälyttäessäsi ilmoita:

- onnettomuusauton kilpailunumero
- kuinka monta loukkaantunutta kilpailijaa, katsojaa tms
- kuinka vakavasti he ovat loukkaantuneet
- onko joku juuttuneena autossa tai puristuneena auton alle
- onnettomuuspaikka (tiekirjan kohta/risteys/muu tieto)
- muut olennaiset tiedot (onko auto tullessa, vedessä tms.)

Pelastusyksiköille on varmistettava esteetön kulku siirtämällä paikalle tulleet kilpa-autot onnettomuuspaikan ohi. Mikäli tämä ei ole mahdollista autot on siirrettävä tien sivuun! Jos joudut keskeyttämään, ilmoita siitä johtokeskukseen ja luovuta gps-seurantalaitte ja ajanoton transponderi niin pian kuin mahdollista lähimmälle erikoiskokeen tarkastuspisteelle, erikoiskokeen purkuautolle tai kilpailutoimistoon.

Jos et tarvitse lääkinnällistä apua, näytä autossasi olevaa vihreää OK-merkkiä kanssakilpailijoille ja toimitsijoille sekä paina seurantalaitteen OK painiketta. Muista painaa seurantalaitteet OK painiketta, jos pysähdyt erikoiskokeelle muun syyn takia esim. vaihtamaan rengasta.

3.4 Tankkaus

Kaikki luokat tankkaavat reitin varrella tiekirjan mukaisella huoltoasemalla ABC Imatra, (Tiedonkatu 2, 55420 IMATRA), Neste Korvenkanta (Korvenkannantie 71, 55120 IMATRA), Neste Simpele (Asemakatu 30, 56800 SIMPELE) ja Simpeleen Liikenneasema/ST 1 Simpele (Mäkiänkyläntie 2, 56800 SIMPELE) mittareista sekä huoltoalueen yhteydessä (Ottelukatu 9,



RALLI SM



SM IMATRA RALLI 22.-23.5.2026

55420 IMATRA) olevalla tankkausalueella ja Simpeleen Liikenneaseman (Mäkiänkiläntie 2, 56800 SIMPELE) pihalla olevalla tankkausalueella, jotka on merkitty tiekirjaan.

Matkat ja aikataulu kilpailun aikana

Huomioi, että alueella on GPS-häirintää ja GPS pohjaisilla trippimittareilla mitatut matkat voivat olla virheellisiä. Kilpailuaineiston matkat mitattu mekaanisella trippimittarilla.

AT väli	EK km:t	Siirtymä km:t	Nro 1 aika
Kilpailun lähtö			10.00
AT 0 - AT 1		9,89 km	
EK 1	11,42 km		10.23
EK 1 maali – AT 2		4,48 km	
EK 2	9,71 km		10.46
EK 2 maali – AT 3		25,69 km	
EK 3	2,20 km		11.33
EK 3 maali – AT 3A Huolto sisään		3,83 km	11.45
Lenkki 1 yhteensä	23,33 km	43,89 km	
EK:t ja siirtymät yhteensä 67,22 km			
Huoltotauko 1 Kokoomatauko enintään 45 minuuttia ja vähintään 33 minuuttia, flex huolto, huoltoaika 30 min			
AT 3B Huolto ulos – AT 4		45,88 km	12.30
EK 4	19,87 km		13.25
EK 4 maali – AT 5		23,78 km	
EK 5	7,52 km		14.25
EK 5 maali – AT 6		32,50 km	
EK 6	2,20		15.07
EK 6 maali – AT 6A Huolto sisään		3,83 km	15.19
Lenkki 1 yhteensä	29,59 km	105,99 km	
EK:t ja siirtymät yhteensä 135,58 km			
Huoltotauko 2 Kokoomatauko enintään 45 minuuttia ja vähintään 33 minuuttia, flex huolto, huoltoaika 30 min			
AT 6B Huolto ulos – AT 7		21,76 km	16:04
EK 7	13,18 km		16:45
EK 7 maali – AT 8		22,80 km	
EK 8	19,87 km		17:26
EK 8 maali – AT 8A Maali (ennakkovapaa)		53,22 km	18:37
Lenkki 2 yhteensä	33,05 km	97,78 km	
EK:t ja siirtymät yhteensä 130,83 km			
Koko reitti yhteensä	85,97 km	247,66	
Matkat yhteensä 333,63 km			

3.5 Kilpailun maali ja palkintojenjako

Kilpailun maali sijaitsee Imatran keskustassa Jukankadulla. Välittömästi viimeisen aikataustasemasen jälkeen kerätään pois gps-seurantalaite sekä ajanottolaite. Tämän jälkeen on kokooma-alue. Kokooma-alueella järjestetään palkittavat kilpailijat palkitsemisjärjestykseen palkintojenjakoa varten.

Palkinnot jaetaan ehdollisten tulosten perusteella. Palkinnot ovat muistoesineitä. Mikäli palkittaviin kilpailijoihin tulee muutoksia virallisissa tuloksissa, on kilpailija velvollinen



SM IMATRA RALLI 22.-23.5.2026

palauttamaan saamansa palkinnot.

Palkittavien määrä ilmoitetaan kilpailun virallisella ilmoitustaululla.

Huomio! Vain palkittavat autot ajatetaan maalikaaren alta. Muut noudattavat järjestäjän antamaa ohjeistusta alueelta poistumiseen.

3.6 Jälkitarkastus/tekninen tarkastus

Mahdolliset tekniset jälkitarkastukset tehdään Karjalan Katsastus Oy:n tiloissa Sukkulakatu 13, 55120 IMATRA (sama paikka kuin turvallisuustarkastus)

4 Kilpailun jälkeen

4.1 Huoltoalueen siivous

Kilpailun jälkeen huolehdi oman huoltoalueesi siistiksi. Roskiksia alueelta löytyy riittävästi, pulloille ja tölkeille omansa. Huoltoalueella on omat kierrätysastiansa myös ongelmajätteille, akuille ja jäteöljylle.

5 Tärkeitä puhelinnumeroita

KILPAILUNJOHTAJA	Jarno Neuvonen	+358 44 989 43 40
REITTIJOHTAJA	Jari Jakonen	+358 440 846 635
TURVALLISUUSJOHTAJA	Kimmo Marttinen	+358 45 861 1300
KILPAILUTOIMISTO	Anne Ristola	+358 400 431 413
HUOLTOALUE	Kimmo Tella	+358 40 751 7706

YLEINEN HÄTÄNUMERO 112

ETELÄ-KARJALAN KESKUSSAIRAALA Valto Käkelän katu 1, 53130 LAPPEENRANTA
+358 53527260

PÄIVYSTYSAPU 116117

HINAUSPALVELUT

Hinausautot Purhonen 24/7
+358 5 4720 072

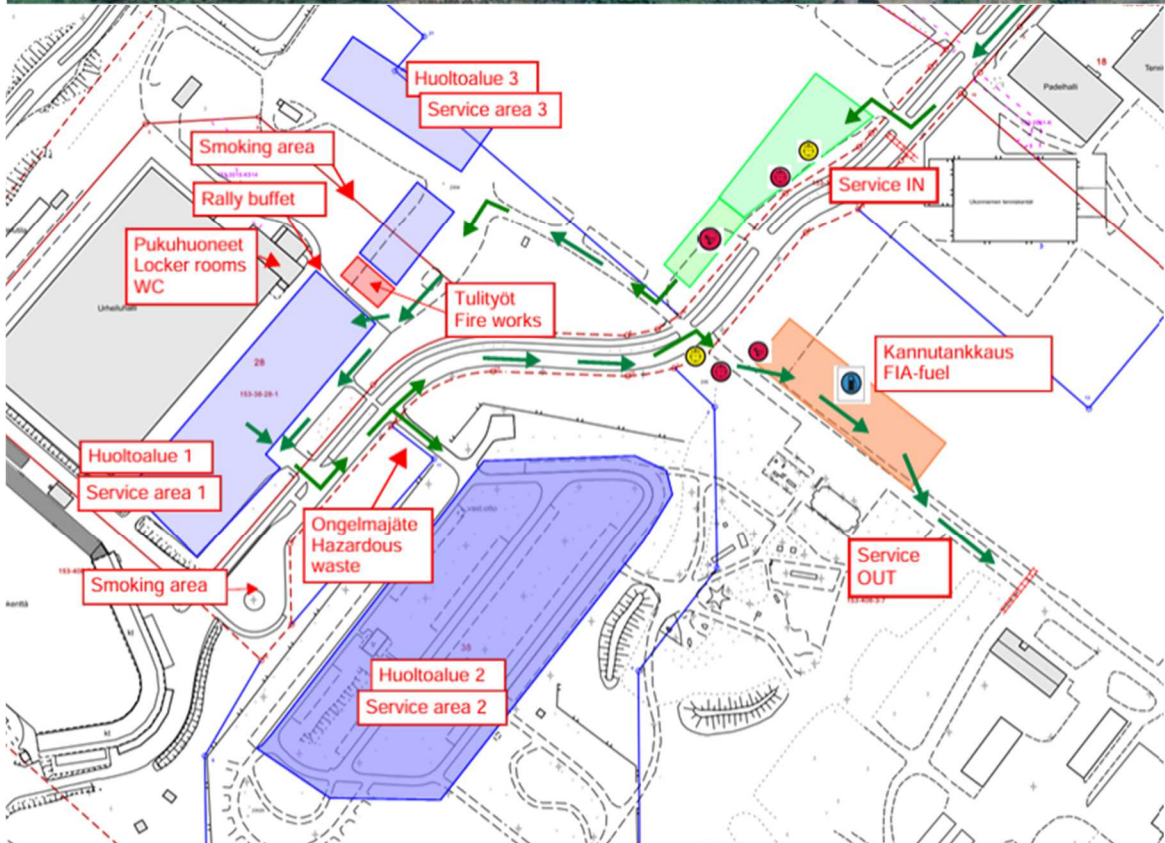


RALLI SM



SM IMATRA RALLI 22.-23.5.2026

HUOLTOALUE





RALLIS M



SM IMATRA RALLI 22.-23.5.2026

TURVALLISUUSTARKASTUS





RALLIS M



SM IMATRA RALLI 22.-23.5.2026

AIKATAULU

SM Imatra Ralli 2026			
REITTI:	PITUUS: km	AJOAIKA:	NRO 1
LÄHTÖ/START TC 0			10:00
TC 0 - TC 1	9,89 km	0:20:00	10:20
SS 1 START		0:03:00	10:23
SS 1 END	11,42 km	0:08:00	10:31
SS 1 END - TC 2	4,48 km	0:12:00	10:43
SS 2 START		0:03:00	10:46
SS 2 END	9,71 km	0:08:30	10:52
SS 2 END - TC 3	25,69 km	0:38:00	11:30
SS 3 START		0:03:00	11:33
SS 3 END	2,20 km	0:01:30	11:35
SS3 END - TC 3A	3,83 km	0:10:00	11:45
Service in TC 3A			11:45
Service out TC 3B		0:45:00	12:30
TC 3B - TC 4	45,88 km	0:52:00	13:22
SS 4 START		0:03:00	13:25
SS 4 END	19,87 km	0:12:00	13:37
SS 4 END - TC 5	23,78 km	0:45:00	14:22
SS 5 START		0:03:00	14:25
SS 5 END	7,52 km	0:05:00	14:30
SS 5 END - TC 6	32,5 km	0:34:00	15:04
SS 6 START		0:03:00	15:07
SS 6 END	2,20 km	0:01:30	15:08
SS 6 END - TC 6A	3,83 km	0:11:00	15:19
Service in TC 6A			15:19
Service out TC 6B		0:45:00	16:04
TC 6B - TC 7	21,78 km	0:38:00	16:42
SS 7 START		0:03:00	16:45
SS 7 END	13,18 km	0:08:00	16:53
SS 7 END - TC 8	22,80 km	0:30:00	17:23
SS 8 START		0:03:00	17:26
SS 8 END	19,87 km	0:12:00	17:38
SS 8 END -FINISH	53,22 km	0:59:00	18:37
Maali/ Finish			18:37



RALLI M



SM IMATRA RALLI 22.-23.5.2026

AIKAKORTTIMALLI

Car no.		SM IMATRA RALLI TIMECARD A	
		22.-23.5.2026 Leg 1 23.5.2026	
TC 0	START	ACTUAL START	COMPETITOR USE
		TC 0	
		TARGET TIME	DUE TIME
	RT / RC	00 20	
TC 1			
TC 1	SS 1, Myllymäki 1.142 km	FINISH TIME	COMPETITOR USE
	PROVISIONAL START SS 1	ACTUAL START	TARGET TIME
			DUE TIME
		00 20	
TC 2			
TC 2	SS 2, Lipiäinen 9.71 km	FINISH TIME	COMPETITOR USE
	PROVISIONAL START SS 2	ACTUAL START	TARGET TIME
			DUE TIME
		00 44	
TC 3			
TC 3	SS 3, Niiskilampi 1 2.20 km	FINISH TIME	COMPETITOR USE
	PROVISIONAL START SS 3	ACTUAL START	TARGET TIME
			DUE TIME
		00 12	
TC 3A			
TC 3A	SS 3A, Niiskilampi 2 2.20 km	FINISH TIME	COMPETITOR USE
	PROVISIONAL START SS 3A	ACTUAL START	TARGET TIME
			DUE TIME

Keskeyttämisilmoitukset: p. +358 45 333 6342
Retirements: Tel. +358 45 333 6342

Car no.		SM IMATRA RALLI TIMECARD B	
		22.-23.5.2026 Leg 2 23.5.2026	
	SERVICE START		
	FLEX HUOLTO FLEX SERVICE	00 30	
	SERVICE END		
TC 3B		TARGET TIME	DUE TIME
	PROVISIONAL TIME SERVICE OUT	00 52	
TC 4			
TC 4	SS 4, Torsionsrö 1 3.87 km	FINISH TIME	COMPETITOR USE
	PROVISIONAL TIME SS 4	ACTUAL START	TARGET TIME
			DUE TIME
		00 57	
TC 5			
TC 5	SS 5, Aarhovi 7.52 km	FINISH TIME	COMPETITOR USE
	PROVISIONAL START SS 5	ACTUAL START	TARGET TIME
			DUE TIME
		00 40	
TC 6			
TC 6	SS 6, Niiskilampi 2 2.20 km	FINISH TIME	COMPETITOR USE
	PROVISIONAL START SS 6	ACTUAL START	TARGET TIME
			DUE TIME
		00 12	
TC 6A			
TC 6A	SS 6A, Niiskilampi 1 2.20 km	FINISH TIME	COMPETITOR USE
	PROVISIONAL START SS 6A	ACTUAL START	TARGET TIME
			DUE TIME

Keskeyttämisilmoitukset: p. +358 45 333 6342
Retirements: Tel. +358 45 333 6342

Car no.		SM IMATRA RALLI TIMECARD C	
		22.-23.5.2026 Leg 3 23.5.2026	
	SERVICE START		
	FLEX HUOLTO FLEX SERVICE	00 30	
	SERVICE END		
TC 6B		TARGET TIME	DUE TIME
	PROVISIONAL TIME SERVICE OUT	00 33	
TC 7			
TC 7	SS 7, 19.18 km	FINISH TIME	COMPETITOR USE
	PROVISIONAL TIME SS 7	ACTUAL START	TARGET TIME
			DUE TIME
		00 38	
TC 8			
TC 8	SS 8, 19.87 km	FINISH TIME	COMPETITOR USE
	PROVISIONAL TIME SS 8	ACTUAL START	TARGET TIME
			DUE TIME
		01 11	
TC 8A			
TC 8A	SS 8A (FINISH) EARLY CHECK IN / MAALI ENNAKKOARVOT		

Keskeyttämisilmoitukset: p. +358 45 333 6342
Retirements: Tel. +358 45 333 6342